



新型冠状病毒肺炎防控之 职业防护篇

贵州医科大学公共卫生学院

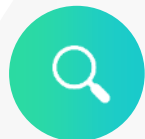
誠於己 忠於羣 敬於恩

新型冠状病毒肺炎疫情严重威胁群众身体健康和生命安全，特别是节后工业企业陆续复工复产，容易形成人员集聚，工作场所疫情防控形势依然严峻，防控工作进入了关键时期，掌握职业工作场所疫情防控要点及不同职业个体防护措施至关重要。





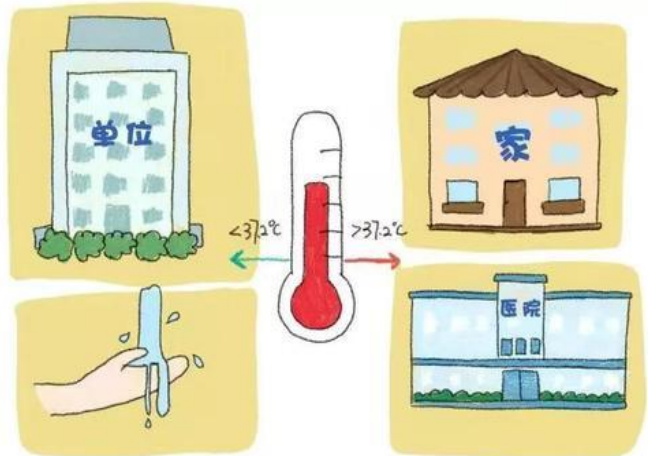
工作场所防控要点



不同职业暴露人群呼吸防护用品的选择



不同职业人群的个体防护



抗击疫情 人人有责





(一) 切实履行疫情防控主体责任

- 疫情防控期间，各单位要严格落实疫情防控和生产经营、安全生产主体责任。落实卫生健康部门和行业主管部门对工作场所疫情防控的措施及要求，配备消毒液、测温仪等物资，为员工配发口罩等必要防护用品，切实保障员工身体健康，接受属地政府监管。

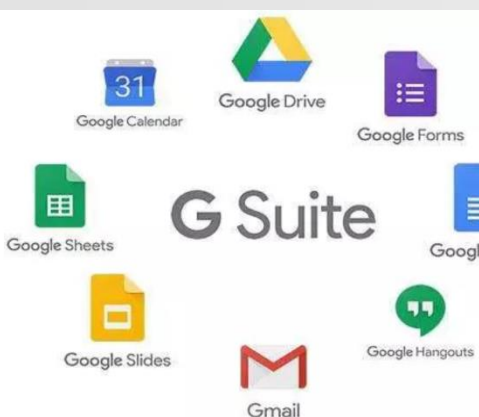


一、工作场所防控要点



(一) 切实履行疫情防控主体责任

- 要提前排查并如实登记返岗员工15天内旅行居住史和个人健康状况等，对疫情较重地区返岗人员要落实医学隔离观察措施；确认健康无异常方可上岗。
- 根据岗位特点，通过安排错峰上班、实行弹性工作制、综合调剂带薪休假、居家办公、远程会议等方式，降低工作场所和集中居住场所人员密度，建立健全日常清洁、消毒、通风制度，严格执行上班佩戴口罩和体温检测筛查等要求。



沉迷工作 无法自拔



一、工作场所防控要点



(二) 具体措施

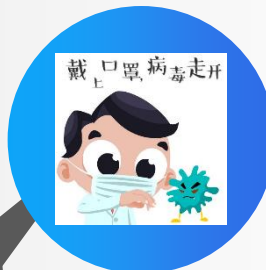
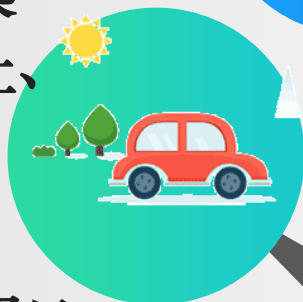
1. 上、下班途中

➤ 建议步行、骑行或乘坐私家车、交通车上、下班。

➤ 洗手后佩戴一次性医用口罩外出，回到家中摘掉口罩后首先洗手、消毒；手机、钥匙使用消毒湿巾或75%酒精擦拭。



➤ 尽量不乘坐公共交通工具。
➤ 安排通勤班车的应做好防疫消毒通风。



➤ 如必须乘坐公共交通工具时，务必全程佩戴口罩，途中尽量避免用手触摸车上物品。



一、工作场所防控要点



(二) 具体措施

2. 进入办公区



进入办公楼前自觉接受体温检测，体温正常可入楼工作，并到卫生间洗手。若体温超过 37.3°C ，请勿入楼工作，并回家观察休息，必要时到医院就诊。





(二) 具体措施

3. 办公、组织或参加会议

保持办公区环境清洁，建议每日通风3次，每次20-30分钟，通风时注意保暖。

人与人之间保持一定的距离，多人办公时佩戴口罩。

保持勤洗手、多饮水，坚持在进食前、如厕后按照六步法严格洗手。

全程佩戴口罩，进入会议室前洗手消毒，开会人员保持适当距离。减少集中开会，控制会议时间，会议时间过长时，开窗通风1次。会议结束后场地、家具须擦拭消毒，茶具用品建议开水浸泡消毒。



一、工作场所防控要点



(二) 具体措施

4. 外出或公务来访

- 外出尽量减少乘车，必须乘车时，公务车内部及门把手建议每日用75%酒精擦拭1次。乘坐交通车或公共交通工具须佩戴口罩，建议交通车在使用后用75%酒精对车内及扶手等擦拭消毒。步行外出须佩戴口罩出行，避开密集人群。与人接触保持适当的距离，避免在公共场所长时间停留。



- 来访人员须佩戴口罩，进入办公楼前首先进行体温检测，并说明有无湖北等旅行、居住史和发热、咳嗽、呼吸不畅等症状。无上述情况，且体温正常条件下，方可入楼公干。



(二) 具体措施

5. 传阅文件

- 尽量在线电子文件办公，必须使用纸质版时，传递文件前后均需洗手，传阅文件时佩戴口罩。



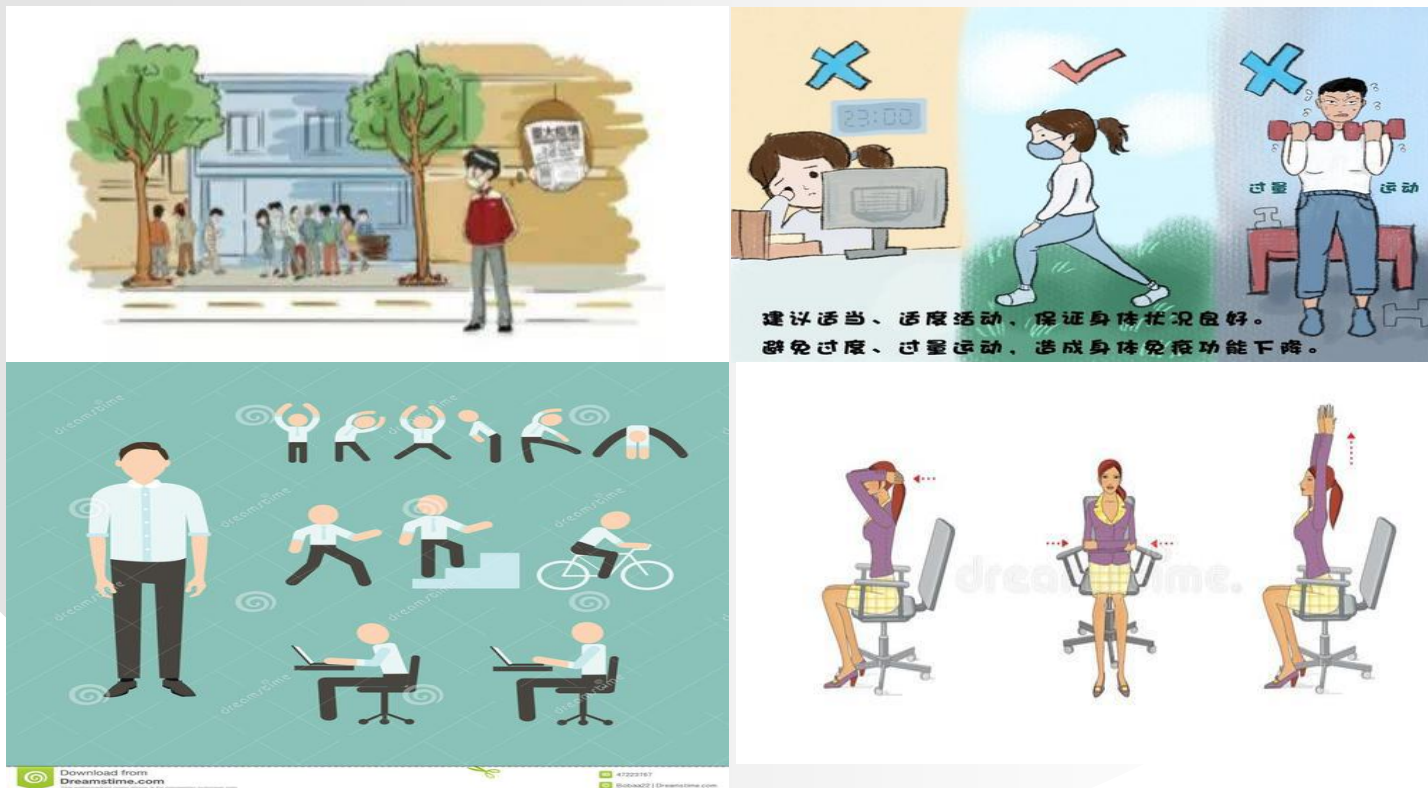
一、工作场所防控要点

(二) 具体措施



6. 工间运动

- 建议适当、适度活动，保证身体状况良好。避免集体运动，避免过度、过量运动，造成身体免疫能力下降。

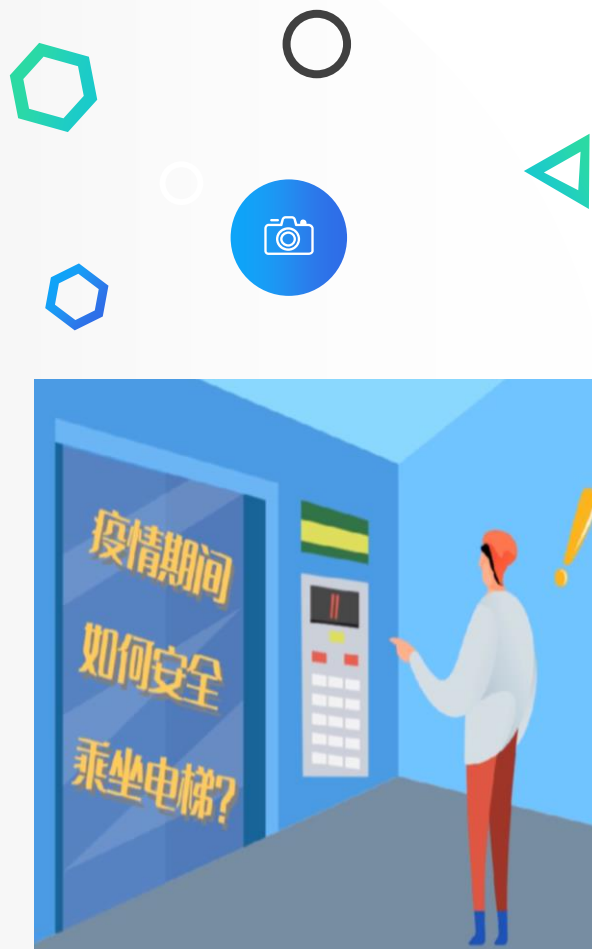




(二) 具体措施

7. 乘坐电梯

- 尽量不乘坐电梯。
- 高层必须乘坐时，在员工上下班乘坐电梯的密集时间里，**要安排错时上下班，减少电梯平均承载量，增加人员在电梯的间隔。**
- 乘梯人在电梯里必须佩戴口罩、不交流；可隔着纸巾按电梯。
- 每天定时给电梯消毒。

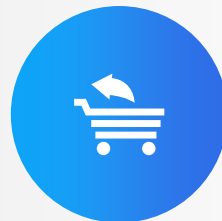
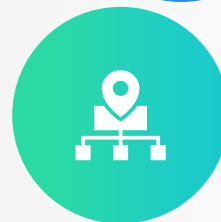




(二) 具体措施

8. 后勤人员

- 所有后勤服务人员工作时均须**佩戴口罩**，并与人保持安全距离。
- **食堂采购人员或供货人员**除须佩戴口罩外，必须戴**一次性橡胶手套**，避免直接手触肉禽类生鲜材料，摘手套后及时洗手消毒。
- **安保人员**须佩戴口罩工作，要认真询问和登记外来人员状况，发现异常情况及时报告。
- **保洁人员**工作时须佩戴**一次性橡胶手套**，工作结束后洗手消毒。





(二) 具体措施

9. 食堂进餐



采取分餐进食、分时就餐、隔座就餐、送餐等方式组织员工用餐，避免聚集。



餐厅每日消毒1次，餐桌椅使用后进行消毒，餐具用品须高温消毒。



操作间保持清洁干燥，严禁生食和熟食用品混用，避免肉类生食。



建议营养配餐，清淡适口。



(二) 具体措施

10. 集体宿舍



提供集体住宿的用工单位**应尽量降低人员住宿密度**，保证室内空气流通。



通风换气，同时对地面、墙壁等物体表面和物品进行**预防性消毒**。



注意个人防护，勤洗手，宿舍多人时，最好佩戴口罩。



当发现室友出现发热，咳嗽，咽痛，胸闷，呼吸困难，轻度纳差，乏力，精神稍差，恶心呕吐，腹泻，头疼等症状，应该立即告知相关人员，实行隔离。

(二) 具体措施



11. 公共区域消毒



- 通风换气是预防呼吸道传染病简单且有效的防控措施，公共区域应尽量保持通风。

- 每日须对门厅、楼道、会议室、电梯、楼梯、卫生间等公共部位进行消毒。每个区域使用的保洁用具要分开，避免混用。





(二) 具体措施

12. 物品消毒



- 门把手、水龙头开关
- 座椅扶手、电梯开关
- 公用座机、手机及手机外壳



- 对高频接触部位的重点部位应重点消毒；建议公用座机电话每日75%酒精擦拭两次，如果使用频繁可增加消毒次数。将手机外壳脱掉，每日用湿巾或清水棉球对手机及外壳全面清洁，必要时，可在清洁晾干后再用75%酒精棉球或棉片擦拭消毒。



(二) 具体措施

13. 空调消毒

- 中央空调新风系统正常使用时，若出现疫情，不要停止风机运行，应在人员撤离后，对排风支管封闭，运行一段时间后关断新风排风系统，同时进行消毒。



- 中央空调系统风机盘管正常使用时，定期对送风口、回风口进行消毒。

- 带回风的全空气系统，应把回风完全封闭，保证系统全新风运行。



(二) 具体措施

14. 垃圾分类管理

加强垃圾分类管理，及时收集并清运。加强垃圾盛装容器清洁，定期进行消毒处理。



正确处理废弃口罩，防疫期间，摘口罩前后做好手的清洁卫生。



一次性使用的防护用品必须集中抛弃、统一处理，放入垃圾桶内，每天使用含氯消毒剂对垃圾桶进行消毒处理。



对重复性使用的防护用品必须进行集中消毒处理，禁止未经消毒反复使用。



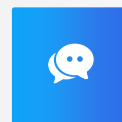


(二) 具体措施

15. 应急处理



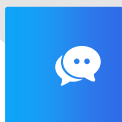
各单位要**制定应急处置预案**，建立统一指挥、快速响应机制，落实应急值守、情况报告、物资调配、力量调动等措施。



对出现发热、干咳等症状的职工，**立即送医疗机构就诊治疗**。



员工被诊断为病例（或疑似病例），及时联系当地疾病预防控制中心指导处理，**并协助开展流行病学调查和卫生学处置**。



密切接触者均应采取**医学隔离观察**。

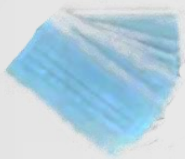
二、不同职业暴露人群呼吸防护用品的选择



普通口罩



一次性使用
医用口罩
(YY/T0969)



医用外科
口罩
(YY0469)



颗粒物
防护口罩
(GB2626)



医用防护
口罩
(GB19083)



防护面具
(加P100滤棉)



过滤式防护用品 (LA认证、GB2626) 隔绝式防护用品 (LA认证、2890)

随弃型



半面具



全面具



供气式防护用
品 (SAS)



携气式防护用
品 (SCBA)



如何选择

**口罩是预防呼吸道传染病的重要防线，可以降低
新型冠状病毒感染风险**

二、不同职业暴露人群呼吸防护用品的选择

(一) 以生物性有害因素暴露为主的职业人群呼吸防护用品的选择： 主要根据工种及作业环境，将作业人群分成低风险、较低风险、中等风险、较高风险和高风险五个类别，并根据风险等级选择不同防护类型的防护用品。

一次性使用 医用口罩 (YY/T0969)	医用外科 口罩 (YY0469)	颗粒物 防护口罩 (GB2626)	医用防护 口罩 (GB19083)	防护面具 (加P100滤棉)
-----------------------------	------------------------	-------------------------	-------------------------	-------------------



二、不同职业暴露人群呼吸防护用品的选择



○ 推荐使用 ✓ 选择使用

来源：国家卫健委网站

人群及场景		可不戴 或戴普通口罩	一次性使用 医用口罩 (YY/T 0969)	医用外科 口罩 (YY 0469)	颗粒物 防护口罩 (GB 2626)	医用 防护口罩 (GB 19083)	防护面具 (加P100滤棉)
低风险	通风良好场所的 工作者	○	○				
	在人员密集场所 滞留的工作人员		○				
较低风险	人员相对聚集的 室内工作环境		○				
	前往医疗机构就 诊的工作人员		○				
	集中学习和活动的 在校教师		○				
中等风险	人员密集区的工 作人员		✓	○			
	从事与疫情相关 的行政人员		✓	○			

二、不同职业暴露人群呼吸防护用品的选择



○ 推荐使用 ✓ 选择使用

来源：国家卫健委网站

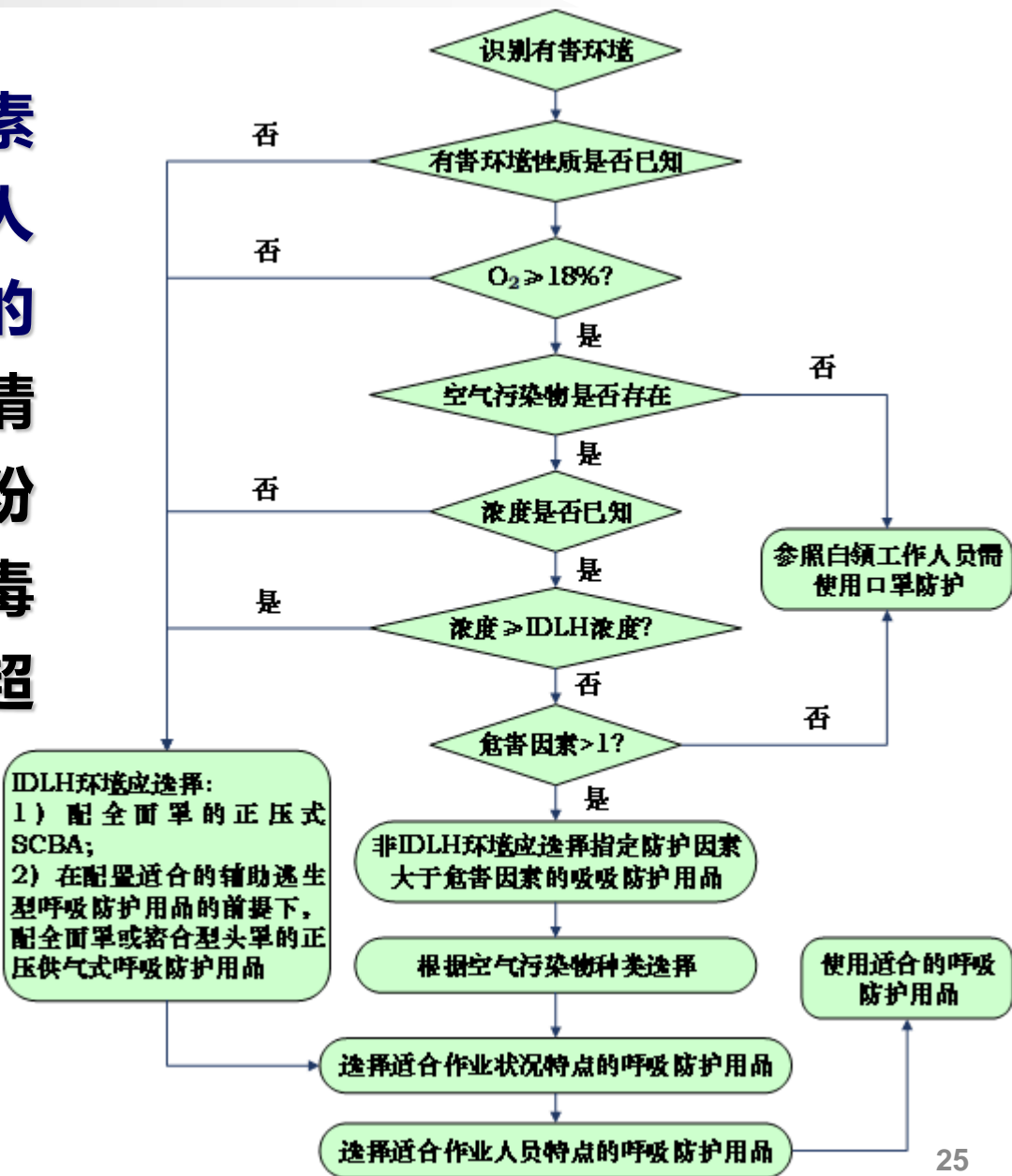
人群及场景		可不戴 或戴普通口罩	一次性使用 医用口罩 (YY/T 0969)	医用外科 口罩 (YY 0469)	颗粒物 防护口罩 (GB 2626)	医用 防护口罩 (GB 19083)	防护面具 (加P100滤棉)
较高风险	急诊工作医护人员						
	对密切接触人员开展流行病学调查人员				○		
	对疫情相关样本进行检测人员				○		
高风险	疫区发热门诊				✓	○	✓
	隔离病房医护人员				✓	○	✓
	插管、切开等高危医务工作者					○	○
	隔离区服务人员(清洁、尸体处置等)				○	✓	
	对确诊、疑似现场流行病学调查人员				✓	○	

二、不同职业暴露人群呼吸防护用品的选择



(二) 以化学性有害因素暴露为主的职业人群呼吸防护用品的选择：主要针对疫情期间作业环境中粉尘和/或化学性有毒气体或蒸气浓度超标的职业人群。

IDLH 立即威胁生命和健康
SCBA 携气式呼吸用品



(二) 以化学性有害因素暴露为主的职业人群呼吸防护用品的选择：

颗粒物

选择**隔绝式或过滤式呼吸防护用品**。若选择过滤式，应注意如下几个方面：

- 防尘口罩**不适合**挥发性颗粒物的防护；
- 应根据颗粒物的**分散度**选择适合的防尘口罩；
- 若颗粒物为液态或具有油性，应选择具有适合**过滤元件**的呼吸防护用品；
- 若颗粒物具有放射性，应选择**过滤效率为最高等级**的防尘口罩。

(二) 以化学性有害因素暴露为主的职业人群呼吸防护用品的选择：

有毒气体或蒸气

选择**隔绝式或过滤式呼吸防护用品**。若选择过滤式，应注意如下几个方面：

- 应根据**有毒气体和蒸气种类**选择适用的过滤元件；
- 对没有警示性或警示性很差的有毒气体或蒸气，应优先选择**有失效指示器**的呼吸防护用品或隔绝式呼吸防护用品。

(二) 以化学性有害因素暴露为主的职业人群呼吸防护用品的选择：

兼有颗粒物、有毒气体或蒸气

选择**隔绝式或过滤式呼吸防护用品**。若选择过滤式，应选择有效过滤元件或过滤元件组合。

三、不同职业人群个体防护

- 从事医疗服务工作的所有人员，包含医护人员、防疫人员、实验室检测人员、医疗技术人员和其他人员



- 主要指在各级行政管理机构、各类学校、科研院所等机构工作的人员

- 主要指在公共场所服务的工作人员，包括环卫工人、公交车司乘人员、出租车司机、地铁、机场，包括海关的安检检疫人员、售货员、餐厅服务人员、武警、交警、安保人员，还有媒体记者和快递人员等

- 指除上述三类工作人员的其他人员

三、不同职业人群个体防护

(一) 医务工作人员

全员培训

个人防护

关注自身健康

做好清洁消毒

三、不同职业人群个体防护

(一) 医务工作人员

全员培训

- 依据岗位职责自觉参与针对性培训，尤其是高风险科室的医务人员，如发热门诊、内科门诊、儿科门诊、急诊、ICU和呼吸病房等，确保上岗前熟练掌握了新型冠状病毒感染的防控知识、方法与技能，做到早发现、早报告、早隔离、早诊断、早治疗、早控制。

三、不同职业人群个体防护

(一) 医务工作人员

个人防护

- 医疗机构应当规范消毒、隔离和防护工作，储备质量合格、数量充足的防护物资；
- 医务工作者正确选择和佩戴口罩、并保持手卫生；
- 强化接触传播、飞沫传播和空气传播的感染防控。

三、不同职业人群个体防护

(一) 医务工作人员

关注自身健康

- 合理调配人力资源和班次安排，避免过度劳累；
- 保证营养膳食，增强自身免疫力；
- 针对岗位特点和风险评估结果，开展主动健康监测，包括体温和呼吸系统症状等；
- 采取多种措施，保障自身健康。

三、不同职业人群个体防护

(一) 医务工作人员

做好清洁消毒

- 加强诊疗环境的通风，有条件的医疗机构可进行空气消毒，也可配备循环风空气消毒设备；
- 做好诊疗环境（空气、物体表面、地面等）、医疗器械、患者用物等的清洁消毒，严格患者呼吸道分泌物、排泄物、呕吐物的处理，严格终末消毒。

三、不同职业人群个体防护

(二) 行政事业单位人员

居家隔离

隔居住 隔生活 隔接触

勤洗手 勤清洁 勤消毒

勤通风 勤观察



三、不同职业人群个体防护

(二) 行政事业单位人员

上下班

- 佩带口罩与手套
- 尽量不乘坐公共交通
- 手机和钥匙消毒
- 入校检测体温，若 $>37.2^{\circ}\text{C}$ 不入楼



三、不同职业人群个体防护

(二) 行政事业单位人员



食堂备餐

- ◆ 分餐进食
- ◆ 餐厅、餐桌椅、餐具勤消毒
- ◆ 严禁生食和熟食品混用，避免肉类生食
- ◆ 营养配餐，清淡适口



公务采购

- ◆ 佩戴口罩
- ◆ 保持距离



公共区域

- ◆ 门厅、楼道、会议室、电梯、楼梯、卫生间等公共部位尽量使用喷雾消毒
- ◆ 保洁用具勿混用



后勤人员

- ◆ 随时佩戴口罩
- ◆ 与人保持安全距离
- ◆ 食堂采购人员或供货人员须同时佩戴一次性橡胶手套
- ◆ 避免直接手触肉禽类生鲜材料

工作中 (1)



办公室办公

- ◆ 勤通风 (2~3次/天, $\geq 30\text{min}/\text{次}$)
- ◆ 接待非本办公室人员双方佩戴口罩
- ◆ 避免近距离接触 (1米以上)



参加会议

- ◆ 会场消毒
- ◆ 注意通风
- ◆ 会前洗手
- ◆ 控制人群密度



公务来访

- ◆ 入楼前测体温
- ◆ 报告疫区接触史



流转公文

- ◆ 传递纸质文件前后要需洗手
- ◆ 传阅文件时戴口罩

三、不同职业人群个体防护

(二) 行政事业单位人员

居家生活

- 适量运动、合理营养、保证睡眠
- 避免接触野生动物和家禽家畜
- 密切关注发热、咳嗽症状
- 帮助家人做好防护



三、不同职业人群个体防护

(二) 行政事业单位人员

溫馨提示

如何正确佩戴口罩

戴口罩时机



进入学校教室



食堂



图书馆



电梯等公共场所



人员密集场所



第一步

通过绑带拿住口罩，确保口罩遮住您的嘴和鼻子，然后将绑带放在耳朵上。



第二步

拉开口罩，使其将下巴、嘴巴、鼻子紧贴罩好。按压口罩上沿金属边或硬边，使其紧贴鼻梁。



第三步

要取下口罩，请抓住绑带将其取下。



第四步

将用过的口罩放入塑料袋中，然后放入垃圾桶。



第五步

处理过后及时用肥皂盒清水彻底洗手。



三、不同职业人群个体防护

(二) 行政事业单位人员

温馨提示

七步洗手法

- 传递文件前后
- 在咳嗽或打喷嚏后
- 在制备食品前中后期
- 饭前便后
- 手脏时
- 在接触他人后
- 接触过动物之后
- 外出回来后



掌心相对，手指并拢相互揉搓



手心对手背沿指缝相互揉搓，双手交换进行



掌心相对，双手交叉沿指缝相互揉搓。



半握拳把指背放在另一掌心旋转揉搓，双手指相扣，互搓



一手握另一手大拇指旋转揉搓，交换进行



将五个手指尖并拢在另一手掌心旋转搓擦，交互进行



螺旋式擦洗手腕、手臂，交替进行

三、不同职业人群个体防护

(二) 行政事业单位人员

溫馨提示



三、不同职业人群个体防护

(三) 公共场所工作人员

在工作场所防控要点及前述类似岗位要求基础上，注意以下几点：

- 配置一次性使用医用口罩或医用外科口罩、手消毒液、消毒纸巾、体温计等物品，做好工作环境日常清洁与消毒；
- 工作期间，规范佩戴口罩，注意保持手卫生，每日至少2次测量体温；
- 一般情况下，不必穿戴防护服、防护面罩等防护用品；
- 如出现可疑症状应立即停止工作，根据病情居家隔离或就医。

三、不同职业人群个体防护

(四) 其他人员

在工作场所防控要点及前述类似岗位要求基础上，注意以下几点：

- 根据岗位特点，实施**错峰上班**、实行**弹性工作制**、综合调剂**带薪休假**、**居家办公**、**远程会议**等方式，降低工作场所人员密度；
- 做好**症状筛查**，包括体温测量、症状了解；
- 在人员密集的地方或者人多的企业，要**戴好口罩**，戴以前或者取下以后要**注意洗手**；
- 注意劳动场所的**通风**，最好能够保证洗手的设施，流动水要有保障；
- 采取**分时就餐**、**隔离就餐**、**送餐**等方式用餐。

❖ 参考资料

1. 李新华，高福主编，新型冠状病毒感染的肺炎公众防护指南，人民卫生出版社，北京：2020
2. 国家卫生健康委员会.2020.关于印发新型冠状病毒感染不同风险人群防护指南和预防新型冠状病毒感染的肺炎口罩使用指南的通知
3. 何剑锋，宋轶，广东省疾病预防控制中心，新型冠状病毒感染防护，广东科技出版社，广州，2020
4. 中国疾病预防控制中心.2020.新型冠状病毒感染的肺炎公众预防指南之十三（口罩篇）
5. 安徽省卫健委.2020. 新型冠状病毒感染的肺炎防控常识手册
6. 中华人民共和国国家质量监督检验检疫总局.2002.GBT 18664-2002呼吸防护用品的选择、使用与维护

注：部分图片来自网络，若有侵权，请联系删除。



坚决打赢疫情防控的人民战争

总体战 阻击战